

Ársskýrsla Leikskóla Snæfellsbæjar 2019- 2010.

1. Fjöldi barna/árgangar

Leikskóli Snæfellsbæjar getur tekið á móti 101 barni á tveimur starfsstöðvum.

Veturinn 2019-2020 voru samtals 77 börn. Eftir áramót var tekin í notkun ungbarnadeild á Kríubóli. Er sú deild ætluð börnum á aldrinum 12 – 18 mánaða. 7 vistunarpláss eru með þremur starfsmönnum í mismunandi stöðugildum. Hámarkstími fyrir börnin eru 8 klst. á dag eða frá 8:00-16:00. Eftir 18 mánaða aldur fer formleg leikskólavistun af stað þá annað hvort á Krílakoti eða barnið heldur áfram á Kríubóli en í annarri stofu.

Reynsla s.l. ára hefur sýnt að þarfir hjá mjög ungum börnum eru allt aðrar en þegar börnin eru orðin 18 – 24 mánaða.

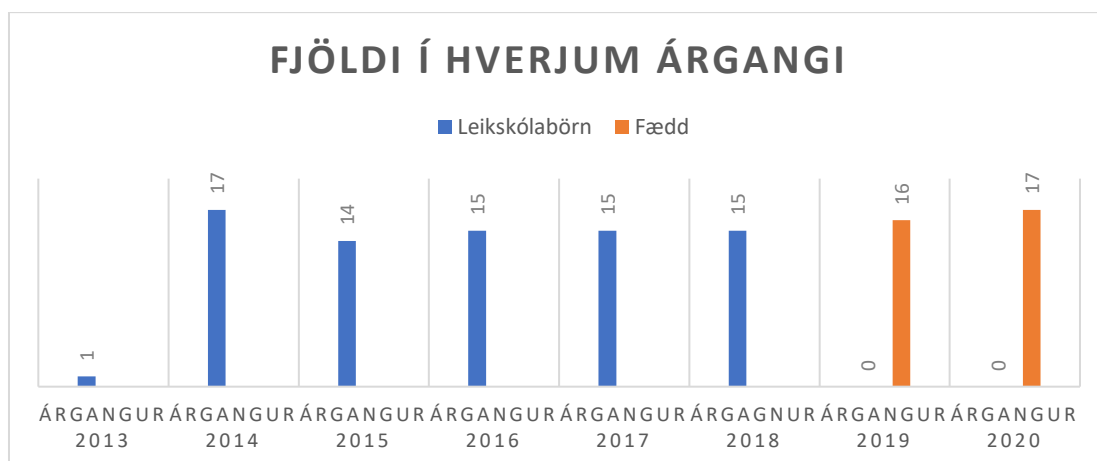
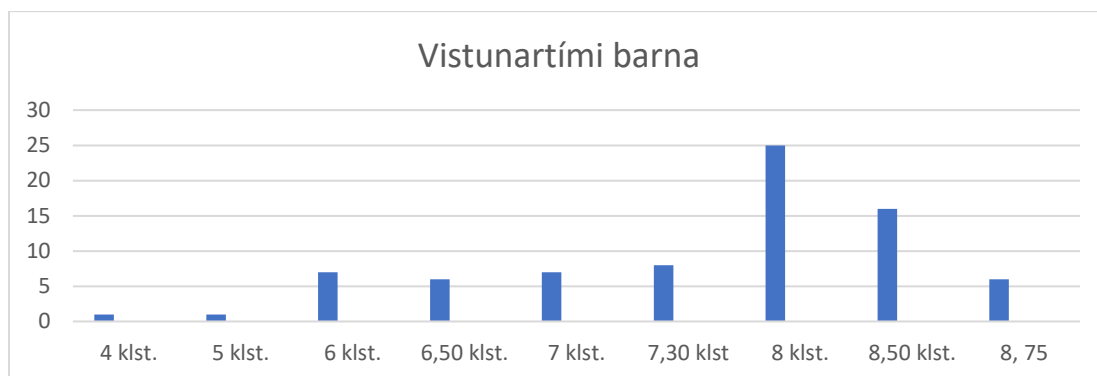
2. Vistunartími barna.

Leikskólinn opnar 07.40 og lokar 16.15. Flest börn eru í vistun í 7 – 8.30 klst. á dag.

2019-2020 7 klst. 46 mín. var meðaltalið á hvern nemanda

2018-2019 7 klst og 50 mín. var meðaltalið á hvern nemanda.

2016-2017 7 klst. og 35 mín. var meðaltalið á hvern nemanda.



3. Sérkennsla barna.

Aðstoðar- og sérkennslustjórar starfsstöðva sinna öllum þeim tilvikum sem tengjast sérkennslunni. Ráðgjöf til foreldra, samskipti við sérfræðinga og fundi er varða þjálfun barna.

Sérkennslustjórastaðan er 61 % á hvorri starfstöð. Hermína K. Lárusdóttir sérkennari sinnir Krílakoti og Guðrún Kristinsdóttir sérkennari sinnir Kríubóli. 2 x 30 % er aðstoðarleikskólastjórastaða.

Skimanir

Sérkennslustjórar hafa réttindi til að leggja ákveðnar skimanir fyrir börn og var það gert.

EFI-2 málþroskaskimun var lögð fyrir öll börn á fjórða ári, Hljóm-2 skimun sem kannar hljóðkerfisvitund elstu barna leikskólans var lögð fyrir þau börn auk þess sem könnun á stafabekkingu og nefnuhraða voru lagðar fyrir þau.

Þau börn sem voru í framburðarþjálfun voru skimuð með Íslenska mállhljóðamælinum og einnig voru nokkur börn sem annað hvort deildarstjórar eða foreldrar höfðu áhyggjur af framburði þeirra skimuð með því skimunartæki.

Einstaklingsnámskrár

Sérkennslustjórar gera einstaklingsnámskrár og vinna eftir þeim og endurmat er gert reglulega. Á Kríubóli er samvinna með sérfræðingum frá Greiningarstöðinni og í samvinnu við þá var unnin einstaklingsnámskrá fyrir eitt barn. AEPS færnimiðað matskerfi var nýtt til að gera námskrána.

Einstaklingsnámskrár eru unnar eftir niðurstöðum úr ýmsum matstækjum, s.s.:

- AEPS
- Hljóm-2
- Könnun á stafabekkingu
- Nefnuhraðakönnun
- Íslenska mállhljóðamælinn
- EFI-2
- Íslenska þroskalistanum
- Orðaskil
- Matslista frá sálfræðingum á vegum FSSF.

Sérkennslutímar voru skipulagðir eftir þjálfunarþörf hvers barns sem metin var með þessum skimunum. Auk þess er miðað við mat talmeinafræðings og/eða sálfræðings þar sem það á við. Til þess að fá úthlutað sérkennslutímum í leikskólanum þarf að liggja fyrir greining frá viðurkenndum greiningaraðila.

Samstarf við aðra sérfræðinga

Við gerð námskrár þarf að hafa í huga ákveðnar athuganir sem gerðar hafa verið á barninu. Gott samstarf hefur verið við talmeinafræðing, sálfræðing og aðila frá Greiningastöðinni.

Félags- og skólaþjónusta Snæfellinga sér um öll málefni á sviði skólaþjónustu, félagsþjónustu, barnaverndar og málefna fatlaðra í Snæfellsbæ. Sálfræðingurinn Inga Stefánsdóttir og talmeinafræðingurinn Elmar Þórðarson komu til okkar mánaðarlega eða eftir þörfum.

Skilafundir eru að vori hvers árs með aðstoðarskólastjóra grunnskóla Snæfellsbæjar, sérkennslustjóra og tilvonandi umsjónarkennara l. bekkjar fyrir elsta árgang leikskólans.

Fjöldi barna sem njóta stuðnings í leikskólanum er:

2019-2020 28%

2018-2019 38 %

Það er verið að vinna með framburðarfrávik, málþroskafrávik, þroskafrávik, hreyfiþjálfun og málörvun í íslensku.

	2018-19	2019-20		
Þroskafrávik	3	1	Árgangur 2013	1
Framburðarfrávik	13	9	Árgangur 2014	7
Málþroskafrávik	13	6	Árgangur 2015	9
Íslenskukennsla	9	7	Árgangur 2016	3
Önnur frávik		1	Árgangur 2017	2
Útskrifuð hjá talmeinafræðingi	8	7		

Sum börn eru með fleiri en eitt frávik.

Stöðugildi stuðningskennara er 1,69%, sem skiptist á milli tveggja nemenda á sitt hvorri starfsstöðinni.

Leikskólinn gerði samning við Tröppu ehf. með fjarþjálfun hjá talmeinafræðingi. Þjálfunin er unnin með foreldri og talmeinafræðingi í gegnum tölvu. Þau börn sem hafa rétt á þessari þjálfun eru með skilgreinda málþroskatölu 80 stig og neðar. Eitt barn hefur verið í tröpputíma s.l. ár og hætti þeim tíma í vor. Í kölfarið var samningnum við Tröppu sagt upp.

Fjöldi barna með annað móðurmál en íslensku:

- 2019-2020 eru það 24 % af nemendunum.
- 2018-2019 voru það 21 % af nemendunum.
- 2016-2017 voru það 23% af nemendunum.

Fjöldi tungumála eru 6: Pólska, bosníska, rússnenska, þýska, tékkneska og rúmenska.

4. Starfsfólk

Stöðugildi leikskólans eru 27 í heildina. Inni í þeirri tölu er 169 % staða stuðningsfulltrúa sem vinnur með börnum með fötlun. Alls vinna um 31 starfsmaður í leikskólanum. Undirbúningatímar starfsmanna eru 120 %, samkvæmt kjarasamningi.

4.1 Starfsmannahópurinn 1. ágúst 2019-2020

Starfsheiti	Fjöldi	Starfshlutfall	Menntun
Leikskólastjóri	1	100%	Leikskólakennari m/ dipl. í stjórnun
Aðstoðar- og sérkennslustjórar	2	182%	Leikskólasérkennarar 60% í stjórnun 122 % í sérkennslu
Starfsmenn með háskólapróf	6	542 %	3 x Leikskólakennar 2 x Háskólamenntaður starfsmaður
Starfsmenn með menntun á framhaldsskólastigi (stúdent/iðnnám)	7	764%	2 x Leikskólalíðar 2 x Iðnnám 1 x Stuðningsfulltrúi

			1 x Ferðamálafræði
Starfsmenn án framhaldsskólamenntunar	9	672 %	
Aðstoð við uppvas	1	32 %	Vinnumálastofnun
Matráður	2	144%	
Aðstoðarmatráður	1	78%	Er í lokun.
Ræsting og þvottar	2	166%	

4.2 Starfsþróunarsamtöl

Leikskólastjórastjóri tekur öll starfsmannaviðtölin í maí. Starfsmenn eru boðaðir í viðtal með umræðupunktum. Rætt er um líðan starfsmannsins í starfi og hvaða væntingar leikskólinn hefur til viðkomandi starfsmanns, fræðslu og þróunar í starfi.. Lengd viðtala eru 20 mínútur.

Deildarstjórar fengu umsögn um vikuskráningar sínar um skipulag og framkvæmd starfsins inni á deildum.

4.3 Starfsdagar, námskeið og símenntun.

Leikskólinn hefur 3 starfs -og námskeiðsdaga á ári. Stefnan er að að greiða fyrir aðgang starfsmanna til að sækja þau námskeið og fyrirlestra sem starfsmannahópurinn hefur áhuga á. Einn og sér eða fleiri.

28. ágúst kom Kristín Einarsdóttir með hausthvatningu í *Leikur að læra*. Í ár er þemað útikennsla. Jón frá Leikur að læra hópnum kom með kynningu á starfsmannaferðum og þeirri símenntun sem stendur starfsfólkinu til boða. Þetta eru tveir vinnudagar og ein skólaheimsókn. Starfshópurinn tók þá ákvörðun að fara 20.-24. maí til Berlínar.

Vegna Covid 19 féll öll starfsmannaferðin niður. Í framhaldi var tekin sú ákvörðun að þeir kennarar sem hafa áhuga að fara í „Leikur að læra,, ferð gera það í litlum hópum 2-3 kennarar í einu.

2. október var sameiginlegur starfsdagur leik- grunn- tónlistar- og framhaldskólanna á Nesinu. Líðan og samskipti á vinnustað. Fundarstaður FSN.

10. október Fór Ingigerður Stefánsdóttir, Linda Rut Svansdóttir, Svanfríður Pálsdóttir og Jófríður Magnúsdóttir á ráðstefnu varðandi útikennslu barna á vegum *leikur að læra* í Hveragerði.

14. október Jófríður Magnúsdóttir fór á tónlistarnámskeið barna á vegum Barnaheilla.

23. október Auður Sigurjónsdóttir og Svanfríður Pálsdóttir fóru á ungbarnanámskeið 0-3 ára á vegum Barnaheilla, tengt vináttuverkefningu Blæ.

28. október – 9. desember. Heilsueflandi leikskóli bauð upp á netnámskeið í fimm vikur fyrir starfsmenn leikskóla. 1 klst. í viku með verkefnum. Núvitund, aukin vellíðan með verkfærum jákvæðrar sálfræði. Ingigerður Stefánsdóttir, Svanfríður Pálsdóttir, Lilja Þorvaldsdóttir, Auður Sigurjónsdóttir, Jófríður Magnúsdóttir, Guðrún Kristinsdóttir, Linda Rut Svansdóttir, Elinborg Þórðardóttir og Kristjana Pétursdóttir tóku þátt.

7. febrúar Fóru Adriana Parol og Helga María Skúladóttir á ungbarnanámskeið 0-3 ára á vegum Barnaheilla, tengt vináttuverkefninu Blæ.

Vegna Covid-19 og fjöldatakmarkanna hefur ekki verið farið á fleiri námskeið eða fyrirlestra.

4.4 Fundir - Starfsmannafundir/teymisfundir/deildarstjórafundir og aðrir fundir tengdir leikskólastarfinu.

Leikskólastjórafundir með Fssf fyrir leikskólastjóra og aðstoðarleikskólastjóra hjá Snæfellsbæ, Grundarfirði og Stykkishólmi. Fundirnir eru á 6 vikna fresti.

Vegna sameiginlegrar heimasíðu og matseðli hafa verið fundir með matráðum starfsstöðvanna reglulega. Farið er yfir matseðla og innkaup.

Á hverju hausti er fundur með deildarstjórum elsta árgangsins á hvorri starfsstöð með Elfu Ármannsdóttur aðstoðarskólastjóra um samskipti og samvinnu á milli skólastiga og aðlögun barna að grunnskólanum. Að vori er skilafundur með deildarstjórum elstu barna á leikskólanum og sérkennslustjóra um þau börn sem eru að byrja í grunnskóla.

Hver deildarstjóri fundar með leikskólastjóra eftir áramót til að fara yfir skráningu á starfinu sem og skipulag.

Deildarfundir, þar sem starfsfólk hverrar deildar fundar, eru 1 klst. í mánuði á vinnutíma eða í framhaldi af starfsmannafundi.

Starfsmannafundir eru 1 sinni í mánuði. Annað hvort sameiginlegir eða á sitt hvorri starfsstöðinni. Efnin sem voru tekin fyrir í vetur eru:

- Uppbygging leikskólans. Lög og reglugerðir kynntar. Fyrsta skólastig barnsins.
- Deildarfundir.
- Kynning starfsmanna á útikennslu „Leikur að læra,“.
- Tónlistarnám Barnaheilla
- Ung börn 0-3 ára, Barnaheill.

4.5 Engir starfsmenn voru í námi í ár.

5. Foreldrasamstarf

Foreldrafundir eru annað hvert ár og á þessum vetri var enginn fundur.

Hefðbundin foreldraviðtöl voru í febrúar/mars. Þá fara kennarar yfir líðan og stöðu barns með foreldrum.

Stutt könnun til foreldra var gerð um notkun þeirra á Karellen appinu. Upplýsingaflæði og samskipti milli skóla og heimilislífs.



Alls fengu 58 fjölskyldur könnunarmiða. Svarhlutfall 96 %

Notið þið karellen appið ??

6

Er ekki með appið

23

Fer inn á það á hverjum degi

16

Einu sinn í viku

1

Einu sinni í mánuði

Aðalega er ég að skoða/fylgjast með:

31	matseðil vikunnar	16	svefnskránn	21	viðburðadagatalið
28	skilaboð til skólar	40	skoða mynd	19	hlaða niður myndir

Önnur skilaboð til deildarinnar :

- 1) Fleiri myndir
- 2) Fer inn á það 2-3 í viku
- 3) Fæ ekki tilkynningar, hefur aldrei virkað.
- 4) Reyndi að setja þetta upp hjá mér en virkar ekki. Þarf klárlega að setja það upp aftur
- 5) Hvort hann borðar mikið eða lítið
- 6) Get ekki hlaðið myndunum niður í símann
- 7) Ekki hægt að vista myndirnar í símanum
- 8) Þarf að fara inn á karellen til að sjá, það poppar ekki sjálfkrafa upp

Handbók til foreldra um leikskólann kom út sumarið 2017. Í henni eru helstu upplýsingar um leikskólann. Í kjölfarið fylgir deildarnámskrá – kynning á deild viðkomandi barns, starfsfólki og áherslum.

Leikskólinn hefur lánað starfstöðina Krílakot í Ólafsvík til Marek og Agneska Imgront og hafa þau starfrækt þar pólskan leikskóla á sunnudögum í 5-6 skipti yfir árið. Einnig hafa þau verið dugleg að nálgast pólskar barnabækur fyrir leikskólann í bókapökana.

Leikskólinn er með bókapoka sem hann lánar til foreldra svo þau geti lesið fyrir börnin sín. Pokarnir eru skilgreindir eftir lit og aldri barnanna, bækurnar eru frá leikskólanum. Einnig erum við með pólskar og nokkrar rússneskar bækur til að lána út. Með sameiginlegu átaki getum við eflt hljóðkerfisvitund allra barna með því að lesa fyrir þau, bæði heima og í leikskólanum.

Bókapokarnir voru teknir niður vegna Covid -19 og verður sú ákvörðun verður endurskoðuð eftir áramótin 2020/2021.

6. Sköpun og menning

- 9. október. Þjóleikhúsið kom með sýninguna Ormur orðaforði fyrir tvo elstu árgangana.
- Danskóli Jóns Péturs kom reglulega með dansnámskeið fyrir tvo elstu árgangana. Var þetta í samræmi við komu hans í Grunnskóla Snæfellsbæjar.
- Nanna Þórðardóttir frá Tónlistarskóla Snæfellsbæjar hefur komið 1 x í viku með tónlistarkennslu fyrir elsta árganginn.
- Kári Viðarsson hefur s.l. ár komið með stutt sumarnámskeið í tjáningu fyrir elstu árgangana. Í ár voru það þrjú skipti í júní

7. Viðhald og framkvæmdir 2019-2020

Krílakot

- S.l. sumar var klárað að mála leikskólann að innan.
- Tvö ný borð voru keypt á Rauðudeildina.

- Viftur voru settar upp í loftið á Guludeild
- Þegar þetta er skrifað á enn eftir að setja inn gluggana á Guludeildinni. Biðin er eftir því að gluggarnir verði settir í er orðin 1 ½ ár, en þeir eru í varðveislu í áhaldahúsi bæjarins.
- Endurnýjaðar myrkvunargardínur á Stubbakoti.
- Endurnýja þurfti gólfefni á starfsmannaklósettinu vegna lélegs frágangs þegar skipt var um gólfefni fyrir um tveimur árum síðan. Loka þurfti fyrir niðufallið og setja nýjar flísar.

Kríuból

- Allur leikskólinn var málaður að innan.
- Eldvarnarhurðin við eldhúsið var sett í.

8. Viðhald og framkvæmdir 2020-2021

Krílakot

- Vegna rakaskemmda frá gluggunum á Gulu deidlinn þarf að laga og einnig þarf að skipta um dúk á gólfinu og á skrifstofu sérkennslustjóra.



- Fleiri viftur vantar inn í leikskólann. Vegna kulda á gólfi er óskað eftir viftum á Stubbakoti og á skrifstofu sérkennslustjóra.
- Óska eftir að fá vatnsfont (er á Kríubóli) við útidyrnar út í garð.
- Setja loftrúðu með neti á dótaskúrinn.

- Endurnýja borðin á Rauðu -og Guludeild.
- Endurnýja tölvur á deildunum.
- Merkja fleiri bílastæði fyrir starfsfólk leikskólans. Það er samkvæmt beiðni frá lögreglunni.

Kríuból/Hellisandi

1. Yfirfara alla glugga á leikskólanum, athuga hvað er hægt að gera við á staðnum og hve mörgum gluggum þarf að skipta út.
2. Setja filmu á gluggana á listabóli.
3. Skipta út gúmmíhellunum sem eru undir klifurgrindinni. Það kemur litur af þeim á skó og fót barnanna.
4. Endurnýja tölvurnar á deildunum.
5. Setja loftrúðu með neti á dótaskúrinn
6. Setja vegasaltið niður aftur, þar sem það var.
7. Fá vagnageymslu til að geyma vagna í, vegna ungbarnadeildarinnar.
8. Litið grindverk bak við viðbygginguna fyrir grænmetisrækt.
9. Yfirfara og laga samskeytin við girðinguna og lóð. Á sumum stöðum þarf að fylla upp í

9. Annað:

Gjafir og annað:

Kvenfélagið á Hellisandi gaf leikskólanum Kríubóli leikkofa- sem á eftir að setja upp. Foreldrafélag mun koma með húsgögn í kofann.

Foreldrafélag Krílakots gaf seglakubba fyrir allan aldur og hoppubolta. Líonsklúbbur Ólafsvíkur hefur í gegnum árin verið góður styrktaraðili við kaup á leikföngum fyrir Krílakot.

Þessi vetur hefur í alla staði verið mjög óvenjulegur og ég held að allir hafi fundið fyrir ýmsum röskunum á sínu daglega lífi. Starfsfólk leikskólans hefur staðið sig vel, þrátt fyrir mikið andlegt álag sem það vann undir. Þegar vitneskja af veirunni var mjög takmörkuð voru allir hræddir og kvíðnir. Það var erfitt að nálgast foreldrana, börnin og samstarfsfólkið. Allir þurftu að læra ný vinnubrögð en samt héldu allir ró sinni og yfirvegum.

Almannavarnardeild Ríkislögreglustjóran og Embætti landlæknis settu sínar takmarkanir á allt skólahlald vegna Covid-19.

Verklag leikskóla á grunni takmarkana á skólastarfi vegna farsóttar.

Til foreldra.

Nokkrar fréttir frá okkur hvernig við erum að skipuleggja dagana okkar í þessu ástandi.

- Einn starfsmaður er í því að taka á móti barninu og fylgir því inn á deild, sé starfsmaðurinn ekki til staðar má banka á hurð eða hringja bjöllu (Kríuból) til að láta vita af sér.
- Aðeins eitt foreldri kemur inn í leikskólann í einu. Helst sami foreldrið við að skila og sækja. Starfsfólk þarf að gæta þess að alltaf sé í tveggja metra fjarlægð á milli sín og foreldris.
- Þegar barnið kemur í leikskólann er byrjað á handþvotti og hugum við að handþvotti reglulega yfir daginn.

- Við miðum við að barnahópurinn blandist ekkert á milli deilda. Hver deild skiptir sínum barnahópi upp í tvennt 4-6 börn í hverjum hóp.
- Sami starfsmaðurinn er með hópnum allan daginn. Annar starfsmaður sér um að þrifa og skipuleggja framboð af leikfni fyrir börnin.
- Við höfum fækkað aðgengi að leikföngum yfir daginn eins og kostur er, við skiptum leikföngunum út daglega og það er þrifið og sótthreinsað á milli. Eitthvað er um að leikföng fari í hvíld í 2-4 daga.
- Í hvíldinni og í matartíma er gætt að því að gott bil sé á milli barna. Sótthreinsa þarf borð og helstu snertifleti milli athafna.
- Börnin leggja ekki á borð eða skammta sér sjálf á diskana og taka ekki sjálf ávaxtabita úr skál.
- Við höfum skipt útverunni niður þannig að aðeins er ein deild er úti í einu.
- Við strjúkum fatahólfina með spritti dag hvern, því skiptir það máli að vera búin að tæma hólfina í lok dags. Í lok dags eru allir snertifletir sprittaðir aftur.
- Við notum pappírspurkur eins og venjulega.

Reglulega kom bréf frá Almannavörnum um þau börn sem voru sett í forgang varðandi vistun í leikskólanum. Hjá Snæfellsbæ voru það börn starfsfólks leik- og grunnskóla.

Með betri þekkingu á veirunni voru þessar takamarkanir bara í sjö vikur og ég held að við séum öll fegin því. Enn eru takamarkanir tengar leikskólanum og erum við að vinna að þeim á hverjum degi. Sápuþvottur og sótthreinsun er á hverjum degi. Eitt foreldri fær að koma í leikskólann í einu. Foreldri með barn í aðlögun þarf að nota andlitsgrímu og við viljum helst ekki fá heimsóknir.

10. Áherslur næsta vetur

Ungbarnadeildin er komin til að vera á Kríubóli og verður það spennandi verkefni að þróa hana enn frekar. Við ætlum að læra slökun og beita huganum jákvætt í vetur. Vinna þétt saman að því sem við teljum vera aðalmarkmið okkar sem vinnum með börnum.

„Leikur að læra“ - kennsluáðferðin er hluti af vetrardagskrá leikskólans. Við höldum áfram með að vinna með Lubba. Við stefnum að því að veita þeim börnum sem hafa annað móðurmál en íslensku, frekari kennslu í íslensku.

Við erum í samstarfi við Barnheill um vináttu barna og heitir verkefnið Blær.

Leikskóli Snæfellsbæjar skráði sig sem heilueflandi leikskóla hjá Embætti Landlæknis. Við stefnum á að á næstu 5-7 árum vinnum við með þær áherslur sem eru þar.



Í lokin

Með nýjum kjarasamningi hjá Félagi leikskólakennara og Stéttarfélagi Dala og Snæ mun fjöldi tíma í undirbúningi kennarar breytast töluvert. Hver starfsmaður hjá Sds sem vinnur við kennslu á rétt á 2 klst. í undirbúning á viku. Fjöldi tíma hjá leikskólakennurum fer úr 5 klst á viku í 10 klst á viku, miðað við 100 % sem deildarstjóri. Leikskólakennari inni á deild fer úr 4 klst. á viku í 7 klst.

Stytting vinnuvikurnar er komin inn hjá öllum stéttum sem vinna í leikskólanum. Stytting um 4 klst. miðað við 100% starf. Frá 40 klst. í 36 klst. á viku. Frekari leiðbeiningar er þörf hvernig

Þessi stytting er hugsuð, miðað við það að enginn á að koma inn í staðinn þegar einn starfsmaður fer frá vinnu kl. 12:00 1 x í viku. Mörg börn í leikskólanum eru með vistun í 8 klst. á dag og lengur.

Í öllum kjarasamningum er komið nýtt ákvæði inn um að allir starfsmenn eiga rétt á 30 orlofsdögum frá 2021. Við teljum að endurskoða þurfi sumarlokun leikskólans frá 20 dögum í 25 daga. Mikill launakostnaður hlítu af sumarafleysingarfólki og einnig tóf á aðlögun nýrra barna, þar sem starfsfólk leikskólans er að klára orlofsdagana sína.

Ingigerður Stefánsdóttir
Leikskólastjóri Leikskóla Snæfellsbæjar.